



**INFORMACIÓN GENERAL**

**DENOMINACIÓN:** El Rincón del Puerto

**DIRECCIÓN POSTAL:** Plaza del Charco, 14

**REFERENCIA CATASTRAL:** 8043706CS4484S

**ÁREA URBANA:** Casco Histórico CH-3 | Núcleo Central

**MANZANA:** 04                      **PARCELA:** 06

**ORIENTACIÓN:** Este                      **COTA:** 5,10 m

**COORDENADAS UTM (m):** X: 348.040,07; Y: 3.144.328,92

**RÉGIMEN DE PROPIEDAD:** Privada

**BIEN DE INTERÉS CULTURAL:**

**USOS ACTUALES:**

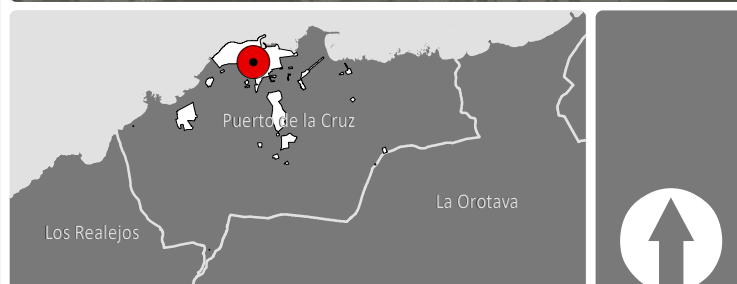
- Planta baja: Restauración
- Planta primera: Restauración
- Plantas restantes: Restauración

**SUPERFICIES:**

- Parcela: 910,72 m<sup>2</sup>s                      Edificabilidad: 1,86 m<sup>2</sup>c/m<sup>2</sup>s
- Ocupada: 910,72 m<sup>2</sup>s                      Ocupación: 100,00 %
- Construida: 1.694,61 m<sup>2</sup>c                      Nº de plantas: 4

**CLASE Y CATEGORÍA DE SUELO:** Suelo urbano consolidado

**PLANO DE SITUACIÓN**



**DESCRIPCIÓN**

Inmueble de planta rectangular de dos alturas en la fachada principal, tres en las naves laterales en su interior y de cuatro en el cuerpo trasero. A este se le añade una torre-mirador de dos alturas más. Todo ello se distribuye a través de un patio interior y un patio trasero. El inmueble ha sufrido intervenciones a lo largo de su existencia motivado por el constante cambios de uso que fue sufriendo.

Su fachada principal sigue un esquema simétrico de cuatro huecos en cada planta, siendo las inferiores destinadas a puertas para los locales y una de acceso al inmueble. Las carpinterías de las puertas han sido modificadas, destacando la entrada principal por su decoración a base de cojinetes horizontales y verticales, imitando la fisonomía tradicional. En la planta superior, siguen el esquema de ventana de guillotina con cuatro cojinetes lisos de madera en el antepecho del inmueble. El inmueble está coronado por un alero doble de madera y una gárgola lateral. En el interior destaca el número de habitaciones y escaleras por su utilización como antigua ciudadela y la necesidad de accesos. Una escalera permite el acceso al entresuelo del cuerpo trasero y lateral, mientras que la principal se sitúa en el cuerpo principal y permite al acceso a todo el inmueble. Conserva la galería superior con cojinetes lisos en el antepecho y balaustres torneados. En el cuerpo trasero destaca la galería de cinco cuerpos cerrados con ventanas de guillotina, antepecho de cojinetes lisos y balaustrada ciega. Se conservan las gárgolas interiores. Las carpinterías de las ventanas y puertas interiores han sido completamente modificadas.

**ELEMENTOS SINGULARES:** En fachada: alero de madera y teja, gárgolas, ventanas y cruz de madera, así como la fisonomía, composición formal y material de puerta de entrada principal. En interior: aleros de madera y teja, gárgolas, galería y pies derechos en torno al patio, torre-mirador con esquineras y cenefas en piedra, carpinterías interiores y estructura vista de forjados y cubiertas de madera, escaleras en piedra y madera, pavimentos de madera y piedra natural. Buhardillas en cubierta protegida.

**ELEMENTOS DISCORDANTES:** Cableado, cartelería excesiva, vitrinas, registros varios (telefónico, luz, et.), sustitución de carpintería original de madera por carpintería metálica en puertas de planta baja en fachada.

**INTERVENCIONES REALIZADAS:** Obras de rehabilitación para uso de restauración, y posteriormente, uso comercial.

**INFORMACIÓN HISTÓRICA Y CULTURAL**

**DATOS HISTÓRICOS:**

- Edad: C. 1773
- Tipología: Arquitectura monumental urbana
- Lenguaje arquitectónico: sin dato
- Autoría: Desconocido
- Usos originales: Vivienda
- Propiedad original:

**BIBLIOGRAFÍA:**

BARROSO HERNÁNDEZ, N. (2019) El problema de la vivienda en el Puerto de la Cruz. 1900-1980: Las ciudadelas como solución habitacional de emergencia. Revista de Historia Canaria, 201.

**ENCUADRE HISTÓRICO, CULTURAL Y SOCIAL:**

Este inmueble situado en la plaza del Charco fue propiedad del comerciante irlandés Thomas Lynch desde 1775. Ante su fallecimiento dos años después, dejó en herencia este inmueble a Tomás Cologan. En el año 1853, el inmueble se reabre como fonda que fue regentada por Nicolás Martínez, siendo arrendada en 1857 por Pedro Aguilar con el nombre de Fonda Casino y estuvo abierta hasta la década de 1890. En sus habitaciones se hospedaron personajes como Charles Pizzi Smyth, el Archiduque Fernando Maximiliano de Austria o el zar Alejandro III, entre otros. Tras la Guerra Civil, el inmueble pasó a manos de la sección de la Falange para elaborar allí su actividad política. Hasta mediados de 1960, en el interior del inmueble vivieron familias de funcionarios y se creó una carpintería del Ayuntamiento en su planta baja. Una vez realojados, se creó una de las varias ciudadelas de las calles portuenses.

**FOTOGRAFÍAS**







**ANÁLISIS Y DIAGNÓSTICO**

**PATOLOGÍAS, RIESGOS Y MEDIDAS A ADOPTAR:**

Aparentemente el inmueble se encuentra en buen estado de conservación. Las carpinterías están quemadas por el sol en algunas zonas.

**Medidas a adoptar:** Realizar operaciones de mantenimiento de forma periódica.

**ACCESIBILIDAD:**

Entorno: Practicable

Plantas:

Entreplantas:

**SEGURIDAD:**

**HABITABILIDAD:**

No procede

**ESTADO DE CONSERVACIÓN:** Bueno

**CONDICIONES DE PROTECCIÓN E INTERVENCIÓN**

**RÉGIMEN DE PROTECCIÓN:** AMBIENTAL

**JUSTIFICACIÓN DE LA DELIMITACIÓN DEL BIEN Y DE SU ENTORNO:**  
La delimitación del bien catalogado se circunscribe a la totalidad de la parcela en la que se encuentra el inmueble.

**CÓDIGO DE FICHA VINCULADO:** ET-CJ-CH3-04.06 / AF-PA.can

**TIPOS DE INTERVENCIÓN PERMITIDOS:**

- Investigación
- Restauración
- Valorización
- Rehabilitación
- Mantenimiento
- Reconstrucción
- Conservación
- Reestructuración
- Consolidación
- Remonta y ampliación

**MEDIDAS DE FOMENTO:**

Con carácter general, le serán de aplicación las medidas que se acuerden en desarrollo del presente Plan Especial así como aquellas que se establezcan en otros planes y/o programas que sirvan a la preservación y rehabilitación del Conjunto Histórico, conforme a las características del bien y de la actuación que se promueva. En particular, podrán ser aplicables los programas identificados con los siguientes códigos: GE0301, GE0306, GE701, GE901, GE903, GE904, GE1001, GE1003, GE1004.

**CONDICIONES DE LA ORDENACIÓN**

**ELEMENTOS DEL BIEN CATALOGADO:**

- Cubierta protegida
- Fachada protegida
- Muro protegido
- Elemento etnográfico protegido
- Árbol y/o vegetación protegida

**Ámbitos de protección**

- Edificación protegida
- Elemento protegido
- Jardín protegido
- Patio protegido
- Espacio libre protegido

**Áreas susceptibles de transformación**

- 

**CONDICIONES DE LA EDIFICACIÓN:**

Alturas (nº de plantas)

- 1
- 2
- 3
- 4
- 5
- 6
- libre de edificación

Uso principal: Servicios Terciarios

Régimen de admisibilidad de usos: ST-s1

Edificabilidad:

Ocupación:

Nº de plantas: Según plano



**CRITERIOS DE INTERVENCIÓN PARTICULAR:**

**VALORACIÓN PARA LA CATALOGACIÓN**

**Valores intrínsecos:**

- 1. Representatividad: 3
- 2. Autenticidad e Integridad: 1
- 3. Histórico e Identitario: 2
- 4. Artístico: 1
- 5. Técnico: 2
- 6. Paisajístico y Territorial: 3

**PUNTUACIÓN TOTAL:** 12 de 18

**VALORACIÓN FINAL:** Medio

**VALOR O POTENCIALIDAD INFORMATIVA DE LA CONSTRUCCIÓN:**  
Susceptible de inclusión en rutas o programas culturales y turísticos sostenibles vinculados a los sistemas culturales de la ciudad portuaria, de la ilustración, de las tradiciones y del turismo de salud del PEPCH.

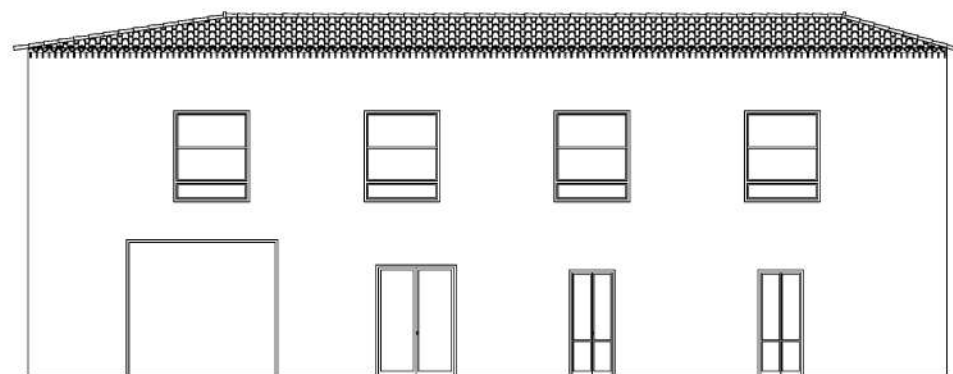
**VALOR O POTENCIALIDAD ARQUEOLÓGICA DEL SUBSUELO:**  
No documentada

**DELIMITACIONES**

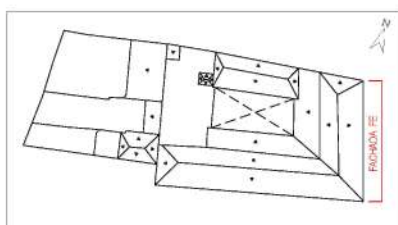
- Límite municipal
- Área Urbana del PEPCH
- Manzana del PEPCH
- Entorno de protección del bien
- Barrancos
- Cauce oficial
- Patrimonio histórico
- Bien de Interés Cultural Individual (BIC)
- Entorno de Protección del BIC
- Costas
- Zona de Influencia
- Límite de Servidumbre de Protección
- Límite de Servidumbre de Tránsito
- Dominio Público Marítimo Terrestre (DPMT)
- Límite exterior de la Ribera del Mar
- Acceso al mar



**LEVANTAMIENTO**



FACHADA FE 1:150  
Plaza del Charco, 14



PLANO DIRECTOR

Fuente: Elaboración propia

**FACHADAS**



FACHADA FE



FACHADA FE



FACHADA FE

**ELEMENTOS SINGULARES**



ALERO DE MADERA Y TEJA



GÁRGOLA DE MADERA



FISIONOMÍA DE PUERTA



VENTANA DE MADERA



CRUZ DE MADERA