

INFORMACIÓN GENERAL

DENOMINACIÓN: CEIP Tomas Iriarte

DIRECCIÓN POSTAL: Calle Cologan, 2

REFERENCIA CATASTRAL: 8243501CS4484S al 8243506CS4484S | 8243508CS4484S al 8243511CS4484S

ÁREA URBANA: Casco Histórico CH-3 | Núcleo Central

MANZANA: 12 **PARCELA:** 05

ORIENTACIÓN: Noreste **COTA:** 12,52 m

COORDENADAS UTM (m): X: 348.272,95; Y: 3.144.333,22

RÉGIMEN DE PROPIEDAD: Pública | Ayuntamiento de Puerto de la Cruz - Sociedad Estatal Correos y Telégrafos SA SME

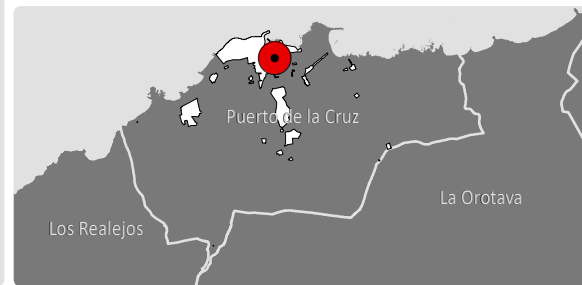
BIEN DE INTERÉS CULTURAL:

USOS ACTUALES:
Planta baja: Otros servicios comunitarios
Planta primera: Docente
Plantas restantes: Docente

SUPERFICIES:
Parcela: 2.550,55 m²s Edificabilidad: 2,43 m²c/m²s
Ocupada: 1.611,84 m²s Ocupación: 63,20 %
Construida: 3.921,64 m²c Nº de plantas: 4

CLASE Y CATEGORÍA DE SUELO: Suelo urbano consolidado

PLANO DE SITUACIÓN



DESCRIPCIÓN

El inmueble del Colegio Iriarte consta de tres pabellones con patio central formando una planta en "U". Tiene fachada hacia la plaza de la Iglesia, Calle Quintana, calle Agustín de Bethencourt y calle Luis de la Cruz. Los dos pabellones que estaban dedicados a Grupo Escolar de niños y niñas eran de dos plantas hasta que al pabellón más cercano a la calle Luis de la Cruz se le añadió una remonta. Ante la falta de capacidad, este pabellón se unió al edificio de la Cruz Roja proyectado por Tomás Machado. Salvando el desnivel de la vía hacia la Calle Agustín de Bethencourt, el inmueble tiene otra planta inferior que recorre la calle Quintana y la Agustín de Bethencourt donde tiene diferentes locales. En ellos se encuentran el Instituto de Estudios Hispánicos, la antigua Oficina de Correos, Sala de estudios y diferentes Asociaciones.

La fachada hacia la plaza de la iglesia es simétrica debido a que estás dos crujías pertenecían a grupos escolares masculino y femenino con entradas independientes. Consta de atrio con seis arcos de medio punto, denominados coloniales, con balcón descubierto en su parte superior y tres huecos dedicados a puertas de acceso con decoración. En la esquina de la fachada se encuentran dos vanos para ventana con arcos de medio punto y sustentado por pequeñas columnas. Remata el conjunto un alero dentado. El actual acceso principal es el atrio más cercano a la calle Quintana, teniendo este una escalera de acceso. Con el paso de los años y la necesidad de ampliación, se adaptó el inmueble anexo de la Cruz Roja conectándose a partir de una pasarela en la segunda planta. Su fachada es similar a las anteriores comentada. Tiene un pórtico de entrada con un arco con pequeñas pilastras y un arco de medio punto simple en los laterales. En la planta alta es de balcón cubierto a tres aguas con antepecho de cojinetes rectangulares y balaustres con decoración a modo de arco serliano. En el cuerpo central se sitúa una moldura con una cruz blanca. Los atrios de estos tres cuerpos tienen zócalo a la tirolesa.

ELEMENTOS SINGULARES: Inmueble del colegio:
En fachadas; alero de tejas, carpinterías de madera, molduras, decoración floral, columnas en ventanas en esquina, balcones con celosía de hormigón, atrios con arcos así como la portada, molduras, escudo y elementos decorativos en piedra, rejería y parapeto superior de la fachada de la antigua oficina de Correos. En interior; carpinterías de madera, escaleras principales y elementos de lacería en aula de segunda planta del colegio, escalera de caracol y contrapeada en sala de Institutos Hispánicos, pavimentos hidráulicos en local de la asociación vecinal, escalera en local SPAMD, escaleras, barandillas, baranda en doble altura y trasdosado de madera en planta baja de la sala de estudios.
Inmueble de la Cruz Roja:
En fachadas; atrio de entrada con arcos, balcones neocanarios con aleros de teja, celosía de hormigón, molduras en huecos y con forma de cruz, portada de acceso en cantería, parapeto superior y aplacado de piedra. En interior; su escalera.

ELEMENTOS DISCORDANTES: Cableado, aparatos de aire acondicionado, registros varios (contadores de agua y luz, etc.), tuberías, cartelería no integrada, toldo, expositores, zócalo a la tirolesa, rejas en arquerías, mal estado de conservación de algunas carpinterías y desconches en el revestimiento exterior en fachadas.

INTERVENCIONES REALIZADAS: Rehabilitación para usos comunitarios. Actuaciones de conservación tendentes a recuperar la fachada y

INFORMACIÓN HISTÓRICA Y CULTURAL

DATOS HISTÓRICOS:
Edad: 1946
Tipología: Colegial
Lenguaje arquitectónico: sin dato
Autoría: Tomás Machado Méndez Fernández de Lugo
Usos originales: Colegial
Propiedad original:

BIBLIOGRAFÍA:
NAVARRO SEGURA, M.I. (1982). Arquitectura del Mando Económico en Canarias (1941-46). Aula de cultura. Cabildo Insular. Santa Cruz de Tenerife
RODRÍGUEZ GUTIÉRREZ, P. (1990) D. Tomás Machado y Méndez Fernández de Lugo. Dr. Arquitecto. Secretaria de publicaciones de la Universidad de La Laguna

ENCUADRE HISTÓRICO, CULTURAL Y SOCIAL:
El terreno en el que se encuentra el Colegio Tomás de Iriarte perteneció al antiguo Convento de Nuestra Señora de las Nieves, San Juan Bautista y Santo Tomás de Aquino, fundado en 1661 por el alférez don Juan de Aduna y Lucía García de León. Tras la muerte de don Juan, los hijos tuvieron que vender el lugar por su alto coste a Juan Nieves Ravelo e Isabel Pérez Montañés en 1684. El inmueble tuvo varios usos tras las desamortizaciones acaecidas durante el siglo XIX. En 1925 un gran incendio arrasó con todo el inmueble, solamente salvándose uno de los muros, que fue derribado por la grave peligrosidad que amenazaba. Tras la finalización de la Guerra Civil, en las islas se crea entre 1941 y 1946 el Mando Económico. Estos proponen llevar a cabo en este terreno Grupos Escolares para niños y niñas separados en pabellones gemelos y conectados por un pequeño pabellón central y con un gran patio central. El arquitecto seleccionado fue Tomás Machado, que siguió el estilo neocanario.

FOTOGRAFÍAS



ANÁLISIS Y DIAGNÓSTICO

PATOLOGÍAS, RIESGOS Y MEDIDAS A ADOPTAR:

Exteriormente el inmueble se encuentra en buen estado. Se observan humedades de capilaridad y por filtraciones en algunas zonas, lo que provoca embalsamientos y eflorescencias en algunos puntos. Las carpinterías hacia la calle Agustín de Betancourt necesitan, en su gran mayoría, obras de mantenimiento. El local municipal anexo al Centro de Desintoxicación es el que presenta mayores problemas de humedades, presentando incluso pérdida de enfoscado en muchos puntos. Los antepechos están descascarillados y se observan algunas fisuras entre elementos de distintos espesor.

Medidas a adoptar: Realizar operaciones de mantenimiento de forma periódica, dando especial importancia a la resolución de las humedades existentes.

ACCESIBILIDAD:

Entorno: Convertible
Plantas:
Entreplantas:

SEGURIDAD:

Cumple

HABITABILIDAD:

No procede

ESTADO DE CONSERVACIÓN: Bueno

CONDICIONES DE PROTECCIÓN E INTERVENCIÓN

RÉGIMEN DE PROTECCIÓN: AMBIENTAL

JUSTIFICACIÓN DE LA DELIMITACIÓN DEL BIEN Y DE SU ENTORNO:

La delimitación del bien catalogado abarca todas las parcelas en las que se ubica el inmueble con valor patrimonial, a pesar de que en la actualidad existen distintas unidades funcionales independientes en el interior del mismo.

CÓDIGO DE FICHA VINCULADO:

TIPOS DE INTERVENCIÓN PERMITIDOS:

- Investigación
- Restauración
- Valorización
- Rehabilitación
- Mantenimiento
- Reconstrucción
- Conservación
- Reestructuración
- Consolidación
- Remonta y ampliación

MEDIDAS DE FOMENTO:

Con carácter general, le serán de aplicación las medidas que se acuerden en desarrollo del presente Plan Especial así como aquellas que se establezcan en otros planes y/o programas que sirvan a la preservación y rehabilitación del Conjunto Histórico, conforme a las características del bien y de la actuación que se promueva. En particular, podrán ser aplicables los programas identificados con los siguientes códigos: GE0306, GE0402, GE1101.

CONDICIONES DE LA ORDENACIÓN

ELEMENTOS DEL BIEN CATALOGADO:

- Cubierta protegida
- Fachada protegida
- Muro protegido
- Elemento etnográfico protegido
- Árbol y/o vegetación protegida

Ámbitos de protección

- Edificación protegida
- Elemento protegido
- Jardín protegido
- Patio protegido
- Espacio libre protegido
- Áreas susceptibles de transformación

CONDICIONES DE LA EDIFICACIÓN:

- Alturas (nº de plantas)
- 1
 - 2
 - 3
 - 4
 - 5
 - 6
 - libre de edificación

Uso principal: Otros usos comunitarios

Régimen de admisibilidad de usos: CO-1

Edificabilidad:

Ocupación:

Nº de plantas:



CRITERIOS DE INTERVENCIÓN PARTICULAR: Se considerará como altura máxima el número de plantas originales de la edificación protegida, por lo que la remonta efectuada en el volumen anexo al inmueble de la Cruz Roja no está permitida. Se podrá cubrir el espacio libre de edificación (cubierta del inmueble accesible desde la Plaza de la Iglesia), para dotar zonas de sombra al patio del colegio, siempre que se cumplan las determinaciones establecidas en la Normativa del presente Plan Especial respecto a la cubrición de patios protegidos.

VALORACIÓN PARA LA CATALOGACIÓN

Valores intrínsecos:	
1. Representatividad:	3
2. Autenticidad e Integridad:	3
Valores patrimoniales:	
3. Histórico e Identitario:	2
4. Artístico:	3
5. Técnico:	2
6. Paisajístico y Territorial:	3

PUNTUACIÓN TOTAL: **16** de 18

VALORACIÓN FINAL: Muy alto

VALOR O POTENCIALIDAD INFORMATIVA DE LA CONSTRUCCIÓN:
Escaso atractivo para ser incluido en rutas o itinerarios divulgativos o turístico - culturales, sin perjuicio de su puesta en valor de carácter individual.

VALOR O POTENCIALIDAD ARQUEOLÓGICA DEL SUBSUELO:
No documentada

DELIMITACIONES

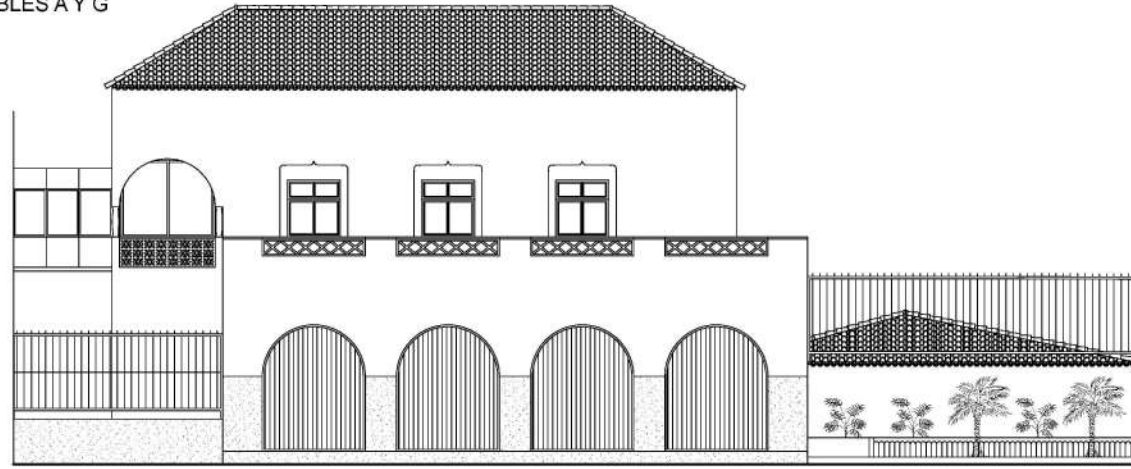
- Límite municipal
- Ámbito del Plan Especial de Protección del Conjunto Histórico (PEPCH)
- Área Urbana del PEPCH
- Manzana del PEPCH
- Entorno de protección del bien
- Barrancos
- Cauce oficial
- Patrimonio histórico
- Bien de Interés Cultural Individual (BIC)
- Entorno de Protección del BIC
- Costas
- Zona de Influencia
- Límite de Servidumbre de Protección
- Límite de Servidumbre de Tránsito
- Dominio Público Marítimo Terrestre (DPMT)
- Límite exterior de la Ribera del Mar
- Acceso al mar



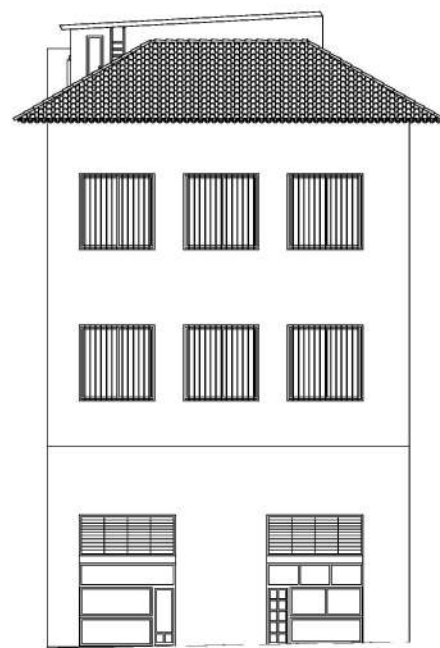
LEVANTAMIENTO

FACHADAS

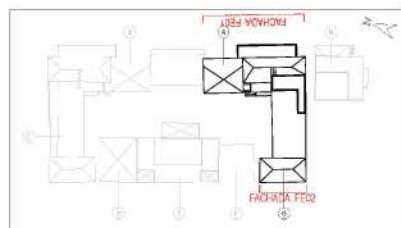
INMUEBLES A Y G



FACHADA FE01 1:200
 Plaza de la Iglesia



FACHADA FE02 1:200
 C/ Agustín de Betancourt



PLANO DIRECTOR

Fuente: Elaboración propia



FACHADA FE01



FACHADA FE01



FACHADA FE02

ELEMENTOS SINGULARES



ALERO DE TEJA



MOLDURA Y DECORACIÓN FLORAL



VENTANA Y COLUMNAS



BALCÓN CON CELOSÍA



ATRIO CON ARCOS



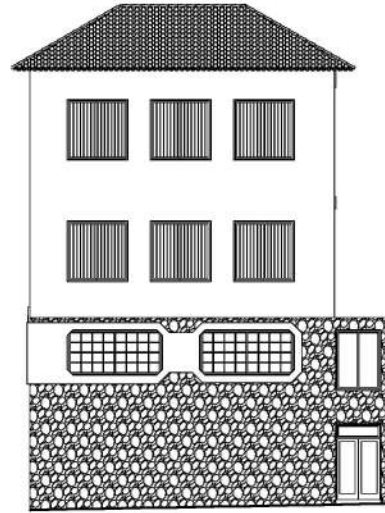
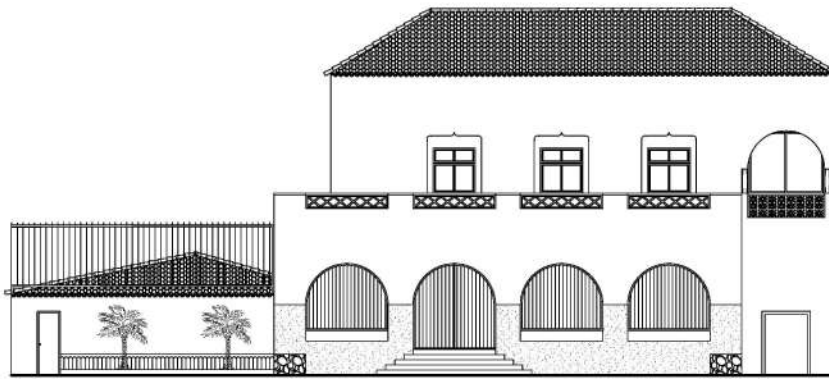
ALERO DE TEJAS



APLACADO DE PIEDRA

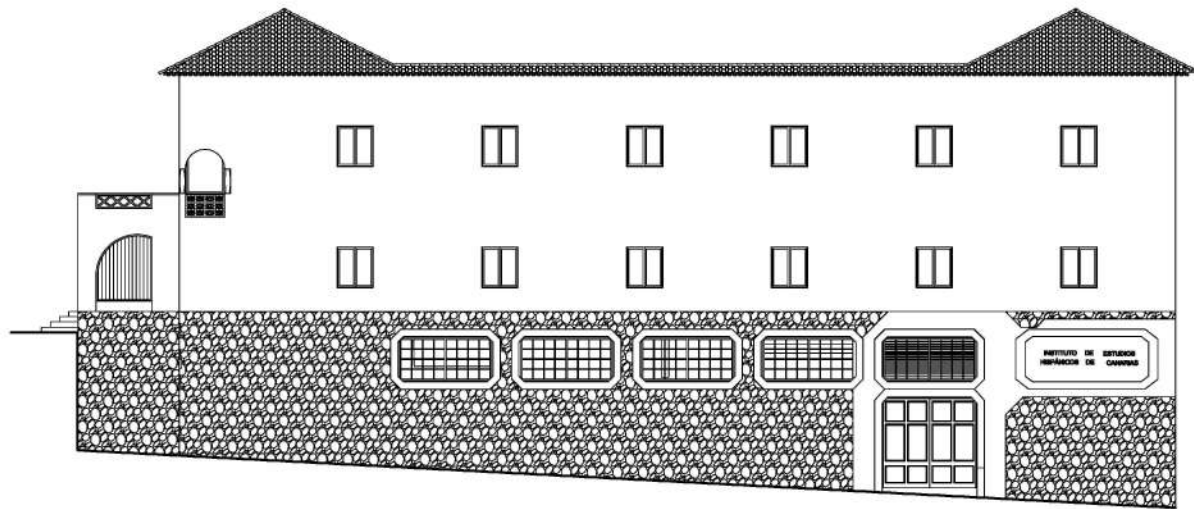
LEVANTAMIENTO

INMUEBLES B Y C

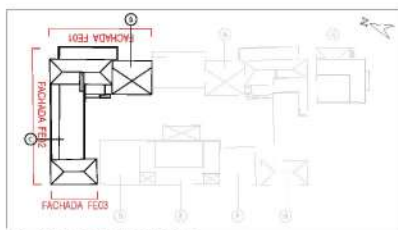


FACHADA FE01 1:250
Plaza de la Iglesia

FACHADA FE03 1:250
C/ Agustín de Betancourt



FACHADA FE02 1:250
C/ Cologan, 2



PLANO DIRECTOR

Fuente: Elaboración propia

FACHADAS



FACHADA FE01



FACHADA FE02



FACHADA FE03

ELEMENTOS SINGULARES



ATRIO CON ARCOS Y BALCÓN



CELOSÍA EN BALCÓN



VENTANA Y MOLDURAS



VENTANA Y COLUMNAS



ALERO DE TEJAS



PUERTA Y VENTANA



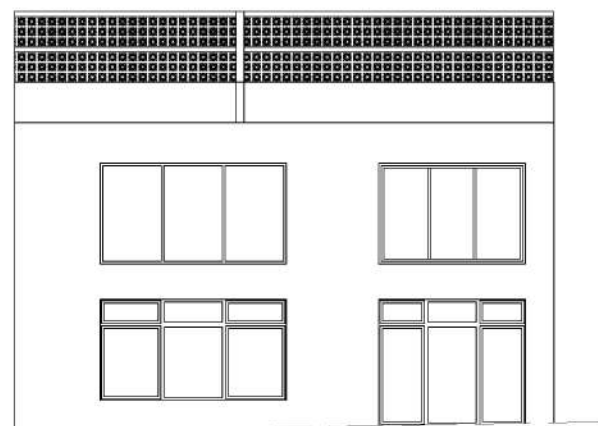
VENTANA



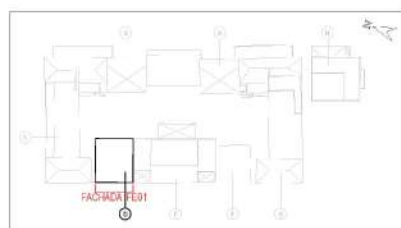
APLACADO DE PIEDRA

LEVANTAMIENTO

INMUEBLE D



FACHADA FE01 1:150
C/ Agustín de Betancourt



PLANO DIRECTOR

Fuente: Elaboración propia

FACHADAS



FACHADA FE



FACHADA FE

ELEMENTOS SINGULARES



APLACADO DE PIEDRA

LEVANTAMIENTO



ALZADO GENERAL ESTE 1:450
 Plaza de la Iglesia



ALZADO GENERAL OESTE 1:450
 C/ Agustín de Betancourt

INMUEBLE E



FACHADA FE01 1:400
 C/ Agustín de Betancourt



PLANO DIRECTOR

Fuente: Elaboración propia

FACHADAS



FACHADA FE



FACHADA FE



FACHADA FE

ELEMENTOS SINGULARES



PORTADA DE PIEDRA



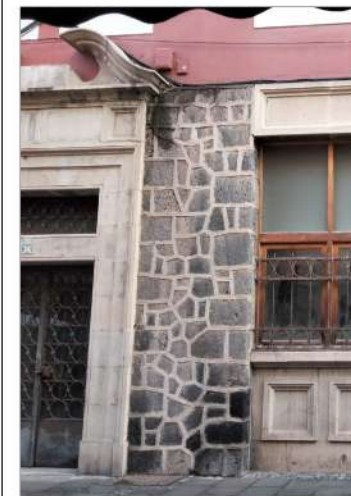
REJERÍA



MOLDURAS Y DECORADO DE PIEDRA



MOLDURAS EN PIEDRA



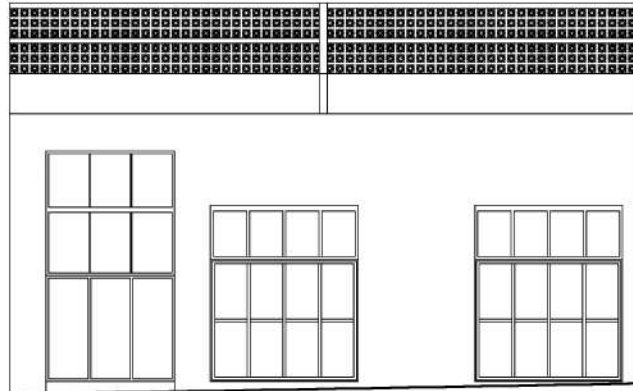
APLACADO DE PIEDRA



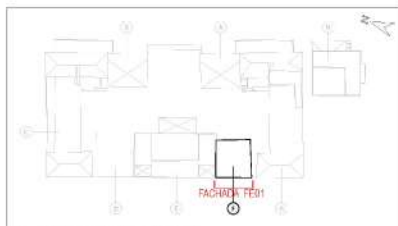
PARAPETO, ESCUDO Y MOLDURAS

LEVANTAMIENTO

INMUEBLE F



FACHADA FE01 1:150
 C/ Agustín de Betancourt



PLANO DIRECTOR

Fuente: Elaboración propia

FACHADAS



FACHADA FE



FACHADA FE

ELEMENTOS SINGULARES



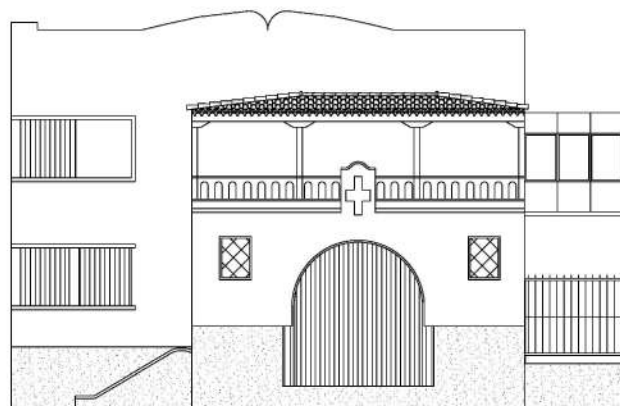
PUERTA



APLACADO DE PIEDRA Y PUERTA

LEVANTAMIENTO

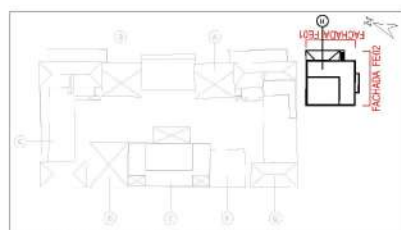
INMUEBLE H



FACHADA FE01 1:200
Plaza de la Iglesia



FACHADA FE02 1:200
C/ Luis de la Cruz



PLANO DIRECTOR

Fuente: Elaboración propia

FACHADAS



FACHADA FE01



FACHADA FE01

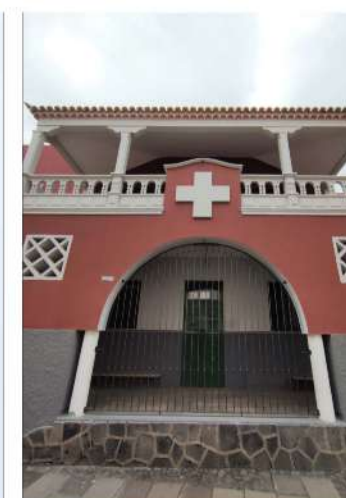


FACHADA FE02

ELEMENTOS SINGULARES



ALERO DE TEJA



BALCÓN NEOCANARIO



ATRIO DE ENTRADA



MOLDURA EN CRUZ



CELOSÍA



BALCÓN Y PARAPETO SUPERIOR



PORTADA Y CELOSÍA



MOLDURAS

INFORMACIÓN HISTÓRICA COMPLEMENTARIA

Descripción

La fachada perteneciente al inmueble de la Cruz Roja es de tres plantas hacia la calle Luis de la Cruz aprovechando el desnivel de la vía. Consta de cinco huecos en sótano, cuatro para ventanas y uno para puerta de acceso a la actual biblioteca del colegio. Esta puerta está enmarcada en cantería con cornisa. En la planta baja se distribuyen ventanas apaisadas en esquina y una ventana de celosía en el cuerpo central. La primera planta sigue el esquema de ventanas apaisadas y un balcón de tres cuerpos cubierto a tres aguas, con antepecho de cojinetes rectangulares, habitual de las construcciones neocanarias.

La fachada del conjunto hacia la calle Quintana es de tres alturas, dedicada el sótano con un zócalo de cantería y ventanales ochavados horizontales y puerta de acceso al Instituto de Estudios Hispánicos. En la planta baja y primera planta se compone de seis vanos en cada una dedicado a ventanas en pasillo y aulas del colegio. La fachada hacia la calle Agustín de Bethencourt sigue el esquema de zócalo de cantería en todo el paramento. En el primer cuerpo combina las ventanas ochavadas del Instituto de estudios Hispánicos y los dos ventanales para aulas del colegio en planta baja y primera planta. El cuerpo inferior del conjunto tiene diferentes huecos adaptados a puertas y ventanas de acceso a los diferentes locales que se han adaptado para usos variados. Los interiores de estos han sido prácticamente modificados desde su creación. Destaca en esta fachada el cuerpo central perteneciente a Correos con una puerta enmarcada en cantería con frontón curvo partido. El cuerpo superior se compone de conjuntos de dos ventanas delimitadas por una moldura en el antepecho, dedicando cinco en la planta baja y tres en la planta superior. El cuerpo está coronado por un parapeto partido con el cuerpo central curvo y un escudo de cantería. El interior de los pabellones mantiene vanos adintelados y de medio punto para puertas y zonas de acceso hacia el pasillo lateral, siendo este el distribuidor de las aulas. El acceso a la planta alta se hace desde una escalera de tres tramos. La planta alta se observan las cubiertas a cuatro aguas y tirantes y las subdivisiones que se han hecho para adaptar el inmueble a las necesidades. El cuerpo central del conjunto tiene acceso desde el patio del colegio y desde la calle Agustín Betancourt. Este cuerpo se adaptó a las necesidades de uso, contando con cocina y comedor en su planta alta. El cuerpo lateral es simétrico al de acceso al colegio, salvo la remonta en la tercera planta. El mal estado de esta remonta no ha permitido su acceso y análisis. El interior del antiguo edificio de la Cruz Roja ha sido completamente modificado para su uso colegial.

El Instituto de Estudios Hispánicos se encuentra en la zona baja de este inmueble con fachadas hacia la calle Quintana y Agustín de Betancourt. Fue rehabilitado por el arquitecto municipal Joaquín Calvo en los años 70. Destaca su portalón de doble hoja con cojinetes cuadrangular de gran tamaño en la zona central y cuatro cojinetes ochavados. El inmueble es de dos plantas, accediendo a la zona alta por una escalera de caracol con un diseño de carpinterías elaborado en los años 60 de una gran calidad. La planta baja está dedicada a recepción a la que se accede a través de una puerta partida, sala de exposiciones y zona de archivo. Las escaleras de acceso a la segunda planta desde el archivo tienen un diseño de gran calidad con una escalera contrapeada. La sala de reuniones tiene la segunda planta en voladizo y una cubierta a base de casetones contemporáneos donde se incluyen las luminarias.

Los locales situados en la parte baja hacia la calle Agustín de Betancourt han sido rehabilitados en su mayor parte. La Sala de Estudios ha sido adaptada para crear un espacio diáfano que permita una mejor adaptación del lugar como sala de estudios. Tras acceder a los locales de la Asociación Corazón y Vida de Canarias y el SMPAD se observó que estuvieron unidos en su interior por una puerta común. Las carpinterías de la fachada principal son similares con puerta de cuatro hojas con cojinetes verticales en el antepecho y el resto de la hoja acristalada. Han sufrido intervenciones profundas por humedades y necesidades de adaptación para las asociaciones. Ambos tienen unas escaleras de acceso a la zona superior, pero en el SMPAD se conserva el pasamanos de madera torneado.

El local de la Asociación Vecinal Punta del Viento ha sido rehabilitado para su uso. La escalera de acceso a la segunda planta es muy estrecha, pero conserva una decoración geométrica de forjado y zonas de vidrios en el descanso de la zona alta.

