

INFORMACIÓN GENERAL

DENOMINACIÓN:

DIRECCIÓN POSTAL: Calle El Lomo, 20

REFERENCIA CATASTRAL: 7844713CS4474S

ÁREA URBANA: Casco Histórico CH-4 | La Ranilla

MANZANA: 06 **PARCELA:** 13

ORIENTACIÓN: Este **COTA:** 2,34 m

COORDENADAS UTM (m): X: 347.883,22; Y: 3.144.400,17

RÉGIMEN DE PROPIEDAD: Privada

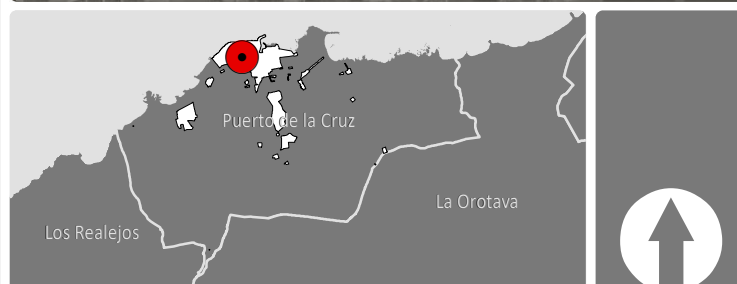
BIEN DE INTERÉS CULTURAL:

USOS ACTUALES:
Planta baja: Sin uso
Planta primera: Vivienda libre unifamiliar
Plantas restantes: Vivienda libre unifamiliar

SUPERFICIES:
Parcela: 272,49 m²s Edificabilidad: 1,15 m²c/m²s
Ocupada: 272,49 m²s Ocupación: 100,00 %
Construida: 312,02 m²c Nº de plantas: 3

CLASE Y CATEGORÍA DE SUELO: Suelo urbano consolidado

PLANO DE SITUACIÓN



DESCRIPCIÓN

Inmueble de dos alturas con distribución de planta rectangular y cubierta de azotea.

Sigue tipología ecléctica con fachadas hacia la calle El Lomo y Teobaldo Power. El inmueble ha sufrido rehabilitaciones que han modificado las carpinterías y huecos en fachada, especialmente en la calle El Lomo. Se ha elaborado un hueco en fachada de gran tamaño para puerta de cuatro hojas. Le acompaña una puerta de madera con carpintería de cojinetes que ha sido modificado. Los huecos en fachada de la calle Teobaldo Power sigue un esquema de puerta-ventana-puerta. Las puertas son de doble hoja acristalada con cojinetes en su parte inferior y una franja superior acristalada abisagrada que abre hacia su interior. La ventana es de doble hoja acristalada con el mismo sobre que las puertas. Los tres huecos están enmarcados a través de molduras de cornisas adinteladas. Toda la planta baja está recorrida por un zócalo liso. La planta baja finaliza con un friso liso al cual se le ha añadido el cableado. La primera planta de la fachada Teobaldo Power tiene tres huecos para puertaventanas, siendo el central con un balcón de un cuerpo descubierto. Las puertaventanas son de doble hoja acristalada de guillotina y un antepecho de madera con decoración abalaustrada torneada de hormigón. El balcón sigue el mismo esquema decorativo que las laterales. Las puertas están decoradas con arcos carpaneles y moldura en la clave. Las ventanas de la fachada hacia calle El Lomo sigue el mismo elemento decorativo salvo que la puertaventana es adintelada y el sobre tiene una decoración con arco rebajado con moldura circular. El coronamiento de la fachada hacia la calle es un friso liso y un parapeto con decoración de cojinete horizontal y decoración con moldura central. En la fachada hacia la calle El Lomo el friso es a base de metopas sin decoración, igual que el parapeto. No se ha podido acceder al interior, por lo que no conocemos su estado patrimonial.

ELEMENTOS SINGULARES: En fachadas: molduras, cornisas, zócalo, puertaventanas de madera de planta alta, balcón, balaustres, decoraciones, pilastras así como fisionomía, composición formal y material de las carpinterías en planta baja de la fachada FE-02.

ELEMENTOS DISCORDANTES: Cableado, registro telefónico y alteración excesiva de vanos en planta baja de la fachada FE-01.

INTERVENCIONES REALIZADAS: Rehabilitación de fachada, con sustitución de carpinterías.

INFORMACIÓN HISTÓRICA Y CULTURAL

DATOS HISTÓRICOS:
Edad: S. XX
Tipología: Sobradada
Lenguaje arquitectónico: sin dato
Autoría: Desconocida
Usos originales: Vivienda
Propiedad original:

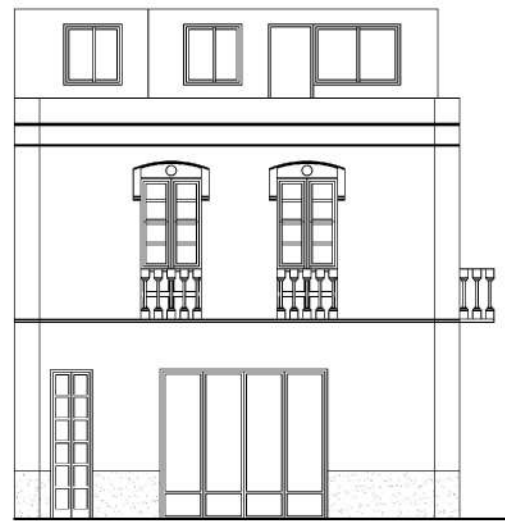
BIBLIOGRAFÍA:
BARROSO HERNÁNDEZ, N. (1997) Puerto de la Cruz. La formación de una ciudad. Ayuntamiento del Puerto de la Cruz. SABINA GONZÁLEZ, J. A. (2019) El ornato arquitectónico en Tenerife (1880-1935). Catalogación y análisis morfológico de sus lenguajes. Tesis inédita. Universidad de La Laguna

ENCUADRE HISTÓRICO, CULTURAL Y SOCIAL:
Situada en el Barrio de la Ranilla y perteneciente a la zona de la Ranilla Norte, se encuentra la calle El Lomo. Durante los primeros años de la construcción de esta vía, la población asentada en ella fueron familias obreras con viviendas de una sola planta. Ante el crecimiento poblacional y el asentamiento de familias burguesas en la zona, la arquitectura del lugar fue combinando casas terreras y sobradadas. Este inmueble siguió la corriente ecléctica de principios del siglo XX que se introdujo en las calles portuenses con la llegada de arquitectos titulados.

FOTOGRAFÍAS



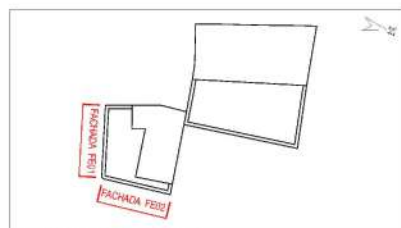
LEVANTAMIENTO



FACHADA FE01 1:150
 C/ El Lomo, 20



FACHADA FE02 1:150
 C/ Teobaldo Power



PLANO DIRECTOR

Fuente: Elaboración propia

FACHADAS



FACHADA FE



FACHADA FE01



FACHADA FE02

ELEMENTOS SINGULARES



PILASTRAS Y CORNISAS



PUERTAVENTANA Y BALAUSTRÉS



FISIONOMÍA DE PUERTA



FISIONOMÍA DE VENTANA



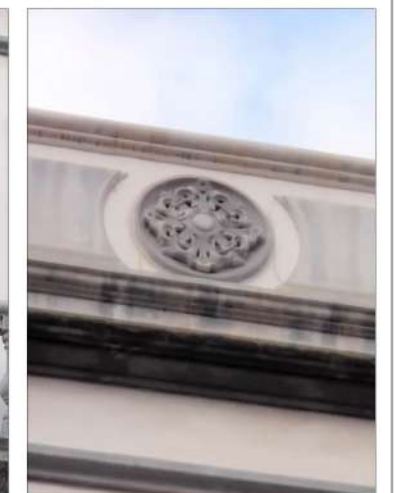
ZÓCALO



BALCÓN CON BALAUSTRÉS



PUERTAVENTANA Y MOLDURAS



DECORACIÓN