



### INFORMACIÓN GENERAL

**DENOMINACIÓN:**

**DIRECCIÓN POSTAL:** Calle Mequinez, 67

**REFERENCIA CATASTRAL:** 7743407CS4474S

**ÁREA URBANA:** Casco Histórico CH-4 | La Ranilla

**MANZANA:** 14                      **PARCELA:** 07

**ORIENTACIÓN:** Noroeste              **COTA:** 5,10 m

**COORDENADAS UTM (m):** X: 347.643,53; Y: 3.144.296,22

**RÉGIMEN DE PROPIEDAD:** Privada

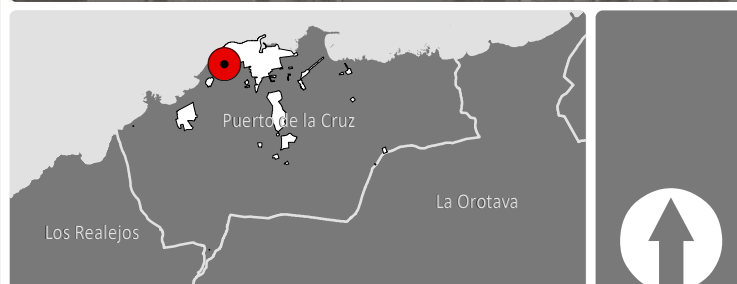
**BIEN DE INTERÉS CULTURAL:**

**USOS ACTUALES:**  
Planta baja: Sin uso  
Planta primera: No procede  
Plantas restantes: No procede

**SUPERFICIES:**  
Parcela: 192,24 m<sup>2</sup>s              Edificabilidad: 1,00 m<sup>2</sup>c/m<sup>2</sup>s  
Ocupada: 147,12 m<sup>2</sup>s              Ocupación: 76,53 %  
Construida: 147,12 m<sup>2</sup>c              Nº de plantas: 1

**CLASE Y CATEGORÍA DE SUELO:** Suelo urbano consolidado

### PLANO DE SITUACIÓN



### INFORMACIÓN HISTÓRICA Y CULTURAL

**DATOS HISTÓRICOS:**  
Edad: S. XIX  
Tipología: terrera  
Lenguaje arquitectónico: sin dato  
Autoría: Desconocido  
Usos originales: vivienda  
Propiedad original:

**BIBLIOGRAFÍA:**  
ÁLVAREZ RIXO, J.A. (1994). Anales del Puerto de la Cruz de la Orotava. (1701-1872). Cabildo Insular de Tenerife y Ayuntamiento del Puerto de la Cruz.  
BARROSO HERNÁNDEZ, N. (1997) Puerto de la Cruz. La formación de una ciudad. Ayuntamiento del Puerto de la Cruz.

**ENCUADRE HISTÓRICO, CULTURAL Y SOCIAL:**  
El barrio de la Ranilla comenzó su urbanización a finales del siglo XVIII. La zona norte en la que se encuentra la calle Mequinez, ha sido un lugar de asentamiento de las familias menos pudientes, especialmente dedicadas a las labores marineras. Ante el crecimiento poblacional, la calle se fue abriendo hacia la zona oeste a mediados del siglo XX. Este inmueble es una de casa terrera erigida tras la expansión urbana y con fachadas diferenciadas estilísticamente hacia San Felipe y Mequinez.

### DESCRIPCIÓN

Casa terrera de planta trapezoidal con un patio lateral, cubierta plana y zócalo a la tirolesa. La fachada principal es hacia la calle Mequinez y la trasera hacia la calle San Felipe.

Se encuentra en mal estado de conservación. En la fachada hacia la calle Mequinez tiene cinco huecos, tres dedicados a ventana y dos a puertas. Las carpinterías de ventanas son de doble hoja acristalada y antepecho de cojinetes de madera. La puerta principal es de doble hoja con cojinetes verticales y una franja superior acristalada. La fachada hacia la calle San Felipe tiene tres huecos dedicados a ventanas con una composición de doble hoja acristalada y cojinetes en el antepecho. El coronamiento del inmueble es a partir de un parapeto. No se ha podido acceder al interior, por lo que no conocemos su estado patrimonial.

**ELEMENTOS SINGULARES:** En fachadas: fisionomía, composición formal y material de las carpinterías, molduras en huecos y cornisas en fachada FE-02

**ELEMENTOS DISCORDANTES:** Zócalo a la tirolesa, registros eléctricos, cableado, mal estado de conservación de las carpinterías y desconches en el revestimiento exterior de las fachadas.

**INTERVENCIONES REALIZADAS:** No documentadas.

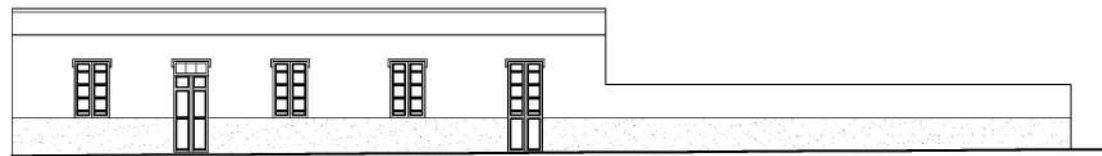
### FOTOGRAFÍAS







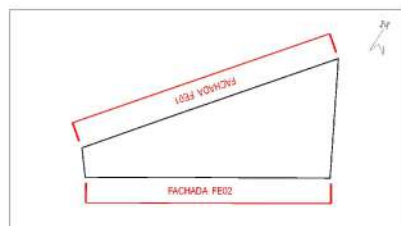
**LEVANTAMIENTO**



FACHADA FE01 1:200  
 C/ Mequinez, 67



FACHADA FE02 1:200  
 C/ San Felipe



PLANO DIRECTOR

Fuente: Elaboración propia

**FACHADAS**



FACHADA FE01



FACHADA FE01



FACHADA FE02



FACHADA FE02

**ELEMENTOS SINGULARES**



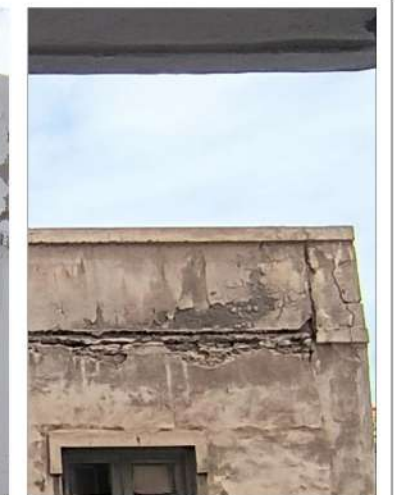
FISIONOMÍA DE PUERTA



FISIONOMÍA DE VENTANA



MOLDURAS



CORNISAS